

CAVIUS DK

SMOKE

ALARM

Produktnummer: CAVIUS 2007-003
Udviklet af CAVIUS

LÆS VENLIGST MANUALEN GRUNDIGT FØR BRUG OG GEM TIL FREMTIDIGT BRUG.

Røgalarmeren er beregnet til brug i private hjem og campingvogne.

Teknisk information:

Alarmtype: CAVIUS røgalarm er en optisk røgalarm.

Alarmsignal: Tilstedeværelse af røg eller brand indikeres med en serie af gentagne lyde. Lyden er mindst 85 dB ved en afstand på 3 meter.

Batteri: Inkluderet er et ikke-udskifteligt 3V CR123 Lithium batteri med 10 års levetid.

VIGTIGT: Batteriet må ikke udskiftes. Produktet skal udskiftes, når batteriet er ved at løbe tør.

Lavt batteri:

Hvis batteriet er ved at løbe tør, vil der lyde et bip og et blink af LED'en hver 48. Sekund. Dette vil fortsætte i minimum 30 dage.

Det anbefales at udskifte alarmeren efter 10 år, eller før, hvis alarmeren har været udsat for en skade.

Alarmeren er kun aktiv, når den er monteret i sin base.

Alarmeren bør altid testes efter at være monteret i basen (vent et par sekunder før test).

Placering:

Røgalarmeren er designet til montering i loftet eller på væg. Røgalarmeren bør placeres mindst 50 cm fra en væg, med mindst én røgalarm pr. etage. Røgalarmeren bør placeres med en maksimal afstand på 10 meter.

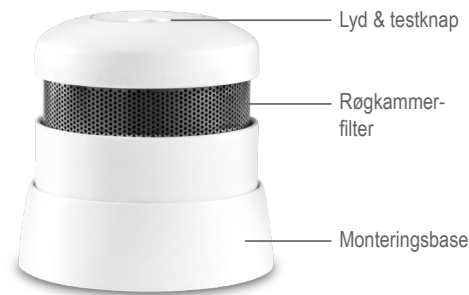
Alarmsignal: Alarmeren advarer både visuelt og akustisk. I en passivtilstand (ikke alarm) vil LED'en blinke hver 48. sekund for indikere, at alarmeren virker. I alarmtilstand vil LED'en blinke og alarmeren hyle.

Pause funktion: I tilfælde af en falsk alarm, tryk på knappen på toppen af alarmeren. Dette vil pause alarmeren i 10 minutter, hvorefter den vil genoptage normal funktion.

Vedligehold: Røgalarmeren bør støvsuges én gang i kvartalet, og kan tørres af med en fugtig klud. (Åben aldrig alarmeren).

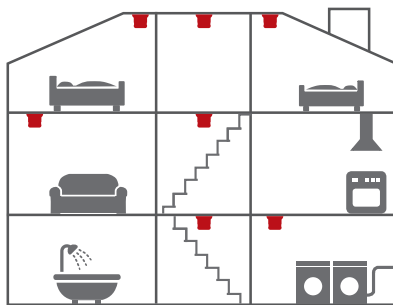
Test alarmeren mindst én gang i kvartalet, ved at trykke på testknappen. Alarmeren laver en selvtest og udsender en høj alarmtone.

Her bør der placeres alarmer:



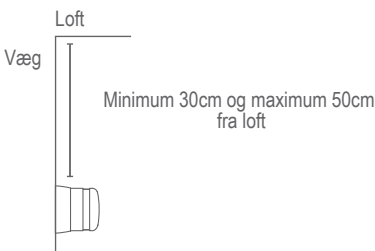
- Som minimum mellem mulige brandfarer og soveværelser.
- Alarmer på hver etage og i entreer og ved trapper.
- Alarmer i alle værelser og stuer.
- Placer alarmeren så den kan betjenes ved batteritest og vedligehold.

Ekstra alarmer øger sikkerheden.

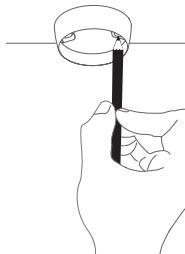


Minimum installation af alarm:

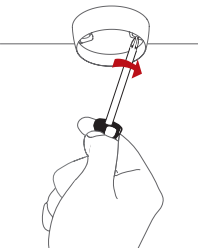
1. Fjern alarmeren fra monteringsbasen ved at dreje alarmeren mod uret. Brug monteringsbasen til at markere skruehullerne i loftet. Når basen er monteret, fastgøres alarmeren ved at dreje den med uret indtil den klikkes fast.
2. Efter montering bør alarmeren testes ved at trykke på



Marker skruehuller med en blyant



Brug de medfølgende skruer og rawplugs



testknappen på toppen af alarmeren.

Bemærk: Produktlabelen må ikke fjernes, da den indeholder vigtig information vedrørende produktet.

Alarmeren bør IKKE placeres følgende steder:

- I støvede rum
- I toppen af et spidst loft, i hjørner og mindre end 50 cm fra en væg.
- I rum hvor temperaturen er mindre end +4° eller højere end 38°C eller rum hvor luft fugtighed er over 90%.
- I køkkener, garager, vaskerum eller for tæt på kamin/pejs eller bændeoovn. I områder hvor der kan forekomme damp, gas eller røg.

Fejlfinding: Hvis røgalarmeren aktiveres uden synlig grund, kan det skyldes følgende:

- Støvpartikler i røgkammeret, dette kan afhjælpes ved at støvsuge trådnettet.
- Høj fugtighed / kondensering i alarmeren, kan løses ved at tørre røgalarmeren.

Hvis alarmeren ikke virker, når testknappen trykkes, skyldes det højst sandsynligt fejl på batteriet. Alarmeren skal udskiftes.

Anden Information:

Mal ikke alarmeren.

Bortskaffelse: Sørg venligst for ansvarlig bortskaffelse af produktet efter endt levetid. Dette er elektronisk affald og bør genbruges.

Bemærk venligst at der kan være lokale regler vedrørende information til forsikringselskaber omkring installation af røgalarmer.



0333

EN 14604:2005 + AC :2008
DoP no.: 2007-003

Hent DoP dokument: www.cavius.com



CE mærkatet på dette produkt bekræfter dets overensstemmelse med de europæiske direktiver, der gælder for produktet og i særdeleshed dets overensstemmelse med de harmoniserede specifikationer i standarden. EN 14604 vedrørende byggevarereforordningen 305/2011.

CAVIUS ApS påtager sig intet ansvar for eventuelle fejl, der kan forekomme i denne brugervejledning. Derudover forbeholder CAVIUS ApS sig ret til at ændre hardware, software og / eller specifikationer, der er beskrevet heri, når som helst uden varsel, og CAVIUS ApS gør ikke nogen forpligtelse til at opdatere oplysningerne heri. Alle varemærker, der er nævnt heri, er ejet af deres respektive ejere. Copyright © CAVIUS ApS.

Udviklet af CAVIUS ApS Julsøvej 16, DK-8600
Produceret i Kina

BRAND VARNARE

Kommersiell referens: CAVIUS 2007-003
Utvecklad av CAVIUS

VÄNLIGEN LÄS DENNA ANVÄNDARGUIDE NOGA INNAN ANVÄNDNING OCH SPARA FÖR FRAMTIDA ANVÄNDNING!

CAVIUS brandvarnare är avsedda för installation i bostadshus, husvagnar och husbilar.

Teknisk information:

Detektortyp: CAVIUS brandvarnare är en fotoelektrisk larm.

Larmsignal: Brandlarmstillstånd indikeras av en serie uppregade toner. Lägsta ljudnivå är 85 dB vid ett avstånd av 3 meter.

Batteri: Drivs av ett ej utbytbart 3 V CR123 Litiumbatteri med en livslängd på 10 år (ingår).

VIKTIGT: Byt inte ut batteriet. Byt ut produkten om batteriet är slut.

Indikator för låg batterispänning:

Ett kort "pip" ljuder och LED-lampan blinkar var 48:e sekund när batteriet börjar ta slut. När detta händer fortsätter den fungera i minst 30 dagar.

Det rekommenderas att byta brandvarnaren efter 10 år eller om detektorn har tagit skada. Larmet är inte aktiv om den inte monteras i sockeln. Larmet är inte aktiv om den inte monterats i sockeln (vänta ett par sekunder innan testet).

Placering:

Brandvarnaren är designad för installation i tak eller på vägg. Brandvarnaren ska placeras minst 50 cm från väggen och minst en brandvarnare per våning, dock högst 10 meter mellan brandvarnarna.

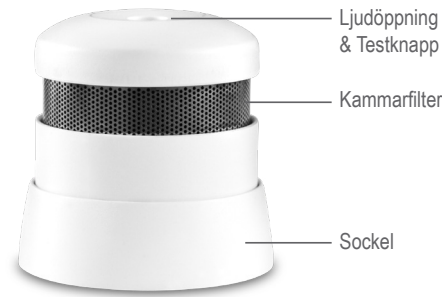
Larmsignal: Larmet har en visuell och en akustisk varningssignal. I det passiva läget blinkar LED-lampan var 48:e sekund för att indikera normal funktion. I larmläge blinkar LED-lampan och larmet avger en svepande ljudsignal avsedd att varna boende.

Tyst funktion: I händelse av oavsiktligt larmtillstånd eller falsklarm, tryck på den övre knappen. Detta tystar larmet i 10 minuter och därefter återgår larmet automatiskt till normal funktion.

Underhåll: Brandvarnaren ska dammsugas en gång per kvartal och den kan torkas av med en fuktig trasa. (Öppna inte larmet.)

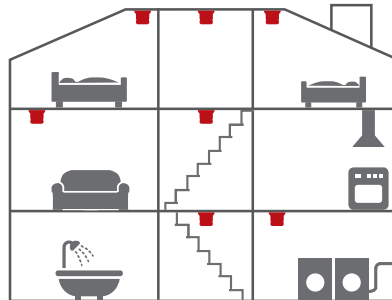
Testa larmet minst en gång per kvartal genom att trycka på testknappen. Larmet utför ett självtest och avger en högljudd larmsignal.

De bästa platserna att montera larmet är:



- Att placera minst en varnare mellan möjliga brandkällor och sovrum
- Att placera varnare i varje rum, i korridorer och trappor
- Att placera en varnare i varje rum, som sovrum och vardagsrum.
- Placera larmet där den går att nå för att testa batteriet och för underhåll.

Fler varnare ökar säkerheten.

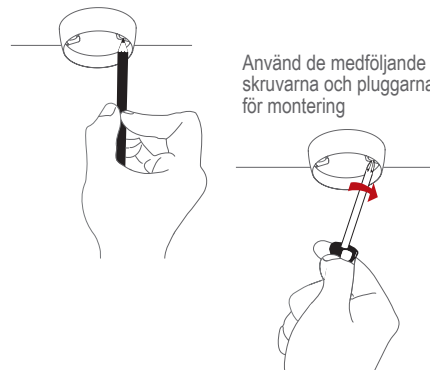


Minimum Installation av varnare:

1. Koppla loss varnaren från sockeln genom att vrida den moturs. Använd sockeln för att markera ut skruvhålen i taket. Använd de medföljande skruvarna och pluggarna för att montera sockeln. När sockeln är monterad i taket fäster du varnaren genom att vrida den medurs.
2. Efter montering måste varnaren testas genom att



Markera skruvhålen med en penna



trycka in testknappen och alstra en högljudd larmsignal.

Obs: Etiketten i produkten får inte tas bort eftersom den innehåller viktig information avseende produkten

Varnaren får INTE placeras:

- I dammiga rum
- Längst upp i spetsiga snedtak, i takhörn eller inom 50 cm från en vägg.
- I rum där temperaturen ligger utanför intervallet +4° till 38°C eller över 90 % relativ luftfuktighet ej kondenserande.
- I kök, garage och eldstäder där fukt, gaser och rök kan uppstå.

Felsökning: Om larmet aktiveras utan synliga orsaker kan den möjliga orsaken vara:

- Dammpartiklar i rökkammaren som kan tas bort genom att dammsuga nätet.
- Hög luftfuktighet som kondenserar och som kan åtgärdas genom att torka varnaren.

Om varnaren inte fungerar när testknappen trycks in är den troliga orsaken ett felaktigt batteri, och varnaren måste därmed bytas ut.

Övrig information:

Måla inte brandvarnaren.

Kassering: För produkt, vänligen kassera korrekt vid livslängdens slut. Detta är elektronikavfall som ska återvinnas.

Vänligen observera lokala föreskrifter om information till ditt försäkringsbolag avseende installerade brandvarnare.



EN 14604:2005 + AC :2008
DoP no.: 2007-003
Fö DoP dokument: www.cavius.com



CE-märkningen på denna produkt bekräftar dess överensstämmande med Europeiska direktiv som gäller för produkten, och, särskilt, dess överensstämmande med harmoniserade specifikationer enligt standard EN 14604 avseende Byggproduktförordningen 305/2011.

Med ensamrätt: CAVIUS Aps tar inte på sig något ansvar för eventuella fel som kan förekomma i denna handbok. CAVIUS Aps förbehåller sig dessutom rätten att när som helst utan förvarning ändra maskinvaran, programvaran och/eller specifikationer som beskrivs här, och CAVIUS Aps gör inget åtagande att uppdatera denna information. Alla varumärken som förtecknas här tillhör respektive ägare. Upphovsrätt © CAVIUS Aps.

Utvecklad av CAVIUS Aps Julsøvej 16, DK-8600
Tillverkad i P.R.C.